

48^e Année - 1
(N^o 101)

1955

LE PAYS BAS-NORMAND

Fondé en 1908 par M. Auguste LELIÈVRE

FLERS

DOMFRONT

VIRE

ET ENVIRONS

Société Historique, Archéologique,
Littéraire, Artistique
et Scientifique

Hier et Aujourd'hui
A. des R.



REVUE SEMESTRIELLE

SIÈGE SOCIAL : Hôtel de Ville de Flers

SECRÉTARIAT :
6, rue de Mayenne, à Domfront (Orne)



ENQUÊTE SUR L'HABITAT RURAL AUX XIII^e ET XIV^e SIÈCLES

Une visite de tous les lieux-dits cités dans le « *Livre de Marie d'Espagne* » (1348), en vue de sa prochaine publication, m'a montré qu'il subsiste encore, dans notre région, beaucoup d'habitations rurales des XIII^e et XIV^e siècles, absolument inconnues. Outre celles signalées dans ce document, il y en a un bien plus grand nombre disséminées assez loin dans la campagne et même encore habitées.

J'estime qu'il est utile et nécessaire d'en faire le recensement avant leur totale disparition ; car, depuis trente ans, comme j'ai pu m'en assurer, il en a été beaucoup démoli. Je viens donc demander à tous les membres du Pays Bas-Normand, *sans exception*, de m'aider dans cette tâche et de me signaler les maisons de cette époque qu'ils peuvent connaître ou repérer à la suite de cet appel.

Quelques unes de ces maisons sont connues sous le nom de « *Maisons des Anglais* » ou encore « *de style anglais* » et aussi de « *maisons à portes rondes* » (c'est-à-dire en plein cintre). Elles sont beaucoup plus anciennes que l'occupation anglaise pendant la Guerre de Cent Ans. Ces « *Maisons des Anglais* » n'ont pas toujours des portes rondes ; leurs portes sont souvent surmontées de linteaux portant une accolade aux

branches droites, et sous cette accolade il y a quelquefois une tête sculptée ou un motif décoratif. Les fenêtres sont très ébrasées à l'intérieur, et quelques unes portent des bancs en pierre dans cet ébrasement. Les piédroits des cheminées portent, à leur partie supérieure, des têtes grossièrement sculptées ou des protubérances. Ces maisons sont toujours construites en pierre, et les coignages sont formés de gros blocs de granit. Parfois les quatre coins de la maison sont construits sur d'énormes blocs de diabase (biseul).

Cette enquête, bien entendu, ne doit porter que sur le territoire de l'ancien arrondissement de Domfront, c'est-à-dire les cantons de : Athis, Domfront, Flers, Juvigny, La Ferté-Macé, Messei, Passais et Tinchebray.

Je souhaite que mes correspondants soient nombreux. Je les prie de répondre, autant que possible, au questionnaire ci-dessous, en accompagnant leurs réponses de photographies, si possible, ou de dessins même schématiques.

Désignation — Dimensions extérieures de la maison — Epaisseur des murs — Y a-t-il un étage ? L'escalier qui le dessert subsiste-t-il encore ?

La maison est-elle surélevée, c'est-à-dire construite au-dessus du niveau du sol extérieur, ou sur cave ? L'escalier extérieur qui permet d'accéder à la maison est-il accolé à la façade ou est-il perpendiculaire au grand axe de la maison ?

Forme de la porte de la façade ? de la porte arrière ? leurs dimensions ? (On rencontre quelquefois des portes doubles (La Hélière, en Dompierre ; La Roche-au-Vesque, en Lonlay-l'Abbaye ; La Chesnaye, en St-Bomer, etc.). Existe-t-il encore un anneau de fer scellé dans un des jambages de la porte ? Si le dessus de la porte montre un linteau avec une accolade, indiquer sa forme par un dessin schématique.

Fenêtres, dimensions extérieures ? Y-a-t-il un ébrasement intérieur ? Dans cet ébrasement y-a-t-il des bancs de pierre en vis-à-vis ?

Grilles de protection des fenêtres sont-elles scellées dans l'entourage de pierre de la fenêtre : ou extérieurement en débordant sur l'aplomb du mur ?

Sol : reste-t-il encore des traces de dallage grossier, en petites pierres ?

Cheminées : Y a-t-il des têtes sculptées à la partie supérieure des piédroits ou seulement des protubérances ? Le manteau de pierre existe-t-il encore ? Porte-t-il des sculptures ou une inscription ? Les corbeaux de pierre qui supportent le manteau sont-ils sculptés ?

Quelle est la forme de la partie supérieure (au-dessus du sol) du puits. Si possible donner un dessin schématique (en coupe) de cette partie. Diamètre des gadages de pierre.

Je possède actuellement des fiches et photos sur les maisons suivantes :

Canton d'Athis = Aucun renseignement.

Canton de Domfront = La Haute-Chapelle (La Basse-Poussinière, La Violière) ;

Lonlay (La Roche-au-Vesque) ; Avrilly (La Dobrie) ;

Ceaucé (La Chatonnière, La Teillaye, Le Haut-Fresnay, La Mare, La Bunache) ;

Champsegret (La Chevalerie, Le Cerisier) ; St-Bômer La Télinière, La Chesnaye, Le Bourg, La Mancellière, La Prairie) ; St-Brice (La Cocherie).

Canton de Juvigny-sous-Andaines = Beaulandais (Les Rivières, Le Creux) ;

La Chapelle-Moche.

Loré (La Jarrie) ; Lucé (La Chopelinière) ; Sept-Forges (Le Tertre, Le Haut-Cheviers) ; Juvigny (La Mercerie).

Canton de la Ferté-Macé = aucun renseignement.

Canton de Flers = aucun renseignement.

Canton de Messei = Dompierre (La Hélisière, La Valette) ; Messei (Les Genétais).

Canton de Passais = Mantilly (Langlais) ; Torchamp (Margantinet ; le Bourg) ; Saint-Siméon (La Gaufrie, La Juliotière, La Fermerie ; Saint-Mars-d'Egrenne (Le Pont d'Egrenne).

Canton de Tinchebray = aucun renseignement.

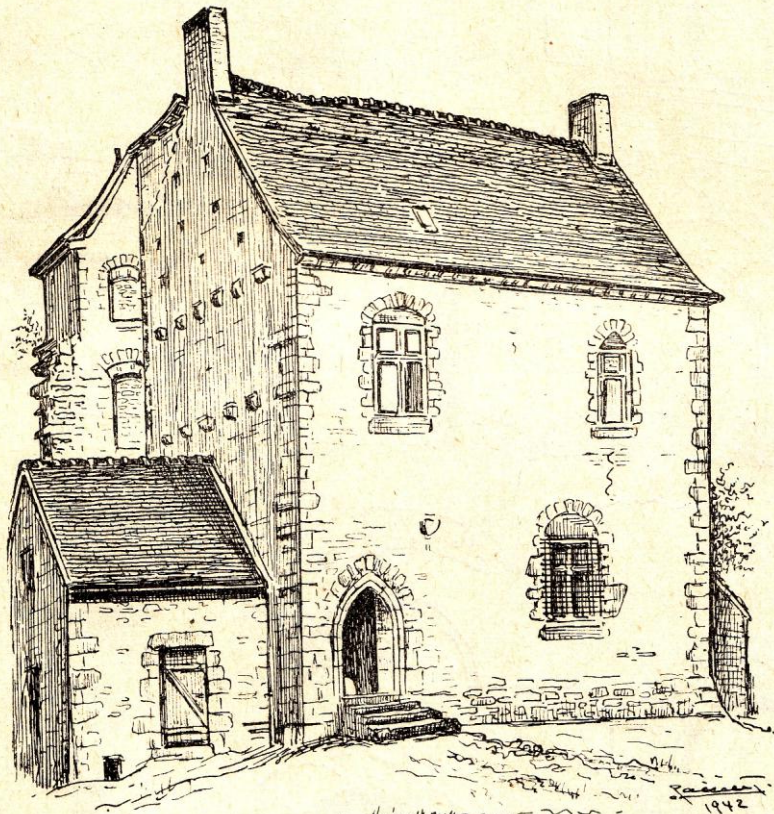
Pour ces recherches, adressez-vous, tout d'abord, à ceux que leurs fonctions appellent dans les endroits les plus éloi-

gnés de vos communes prêtres, médecins, facteurs, secrétaires de mairies et aussi artisans locaux charpentiers-couvreurs : ils vous renseigneront utilement.

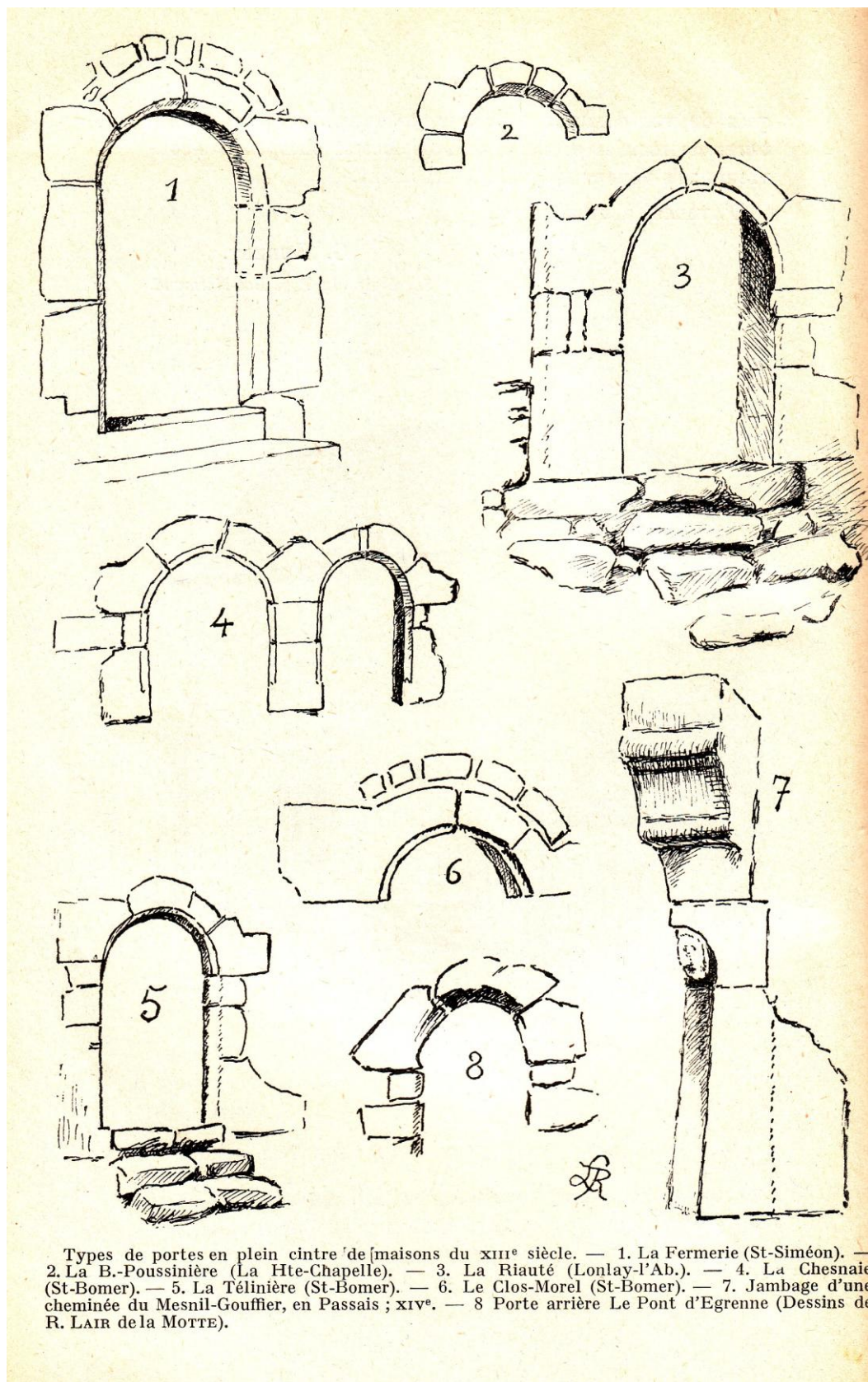
D'avance, à tous, merci.

G. HUBERT.

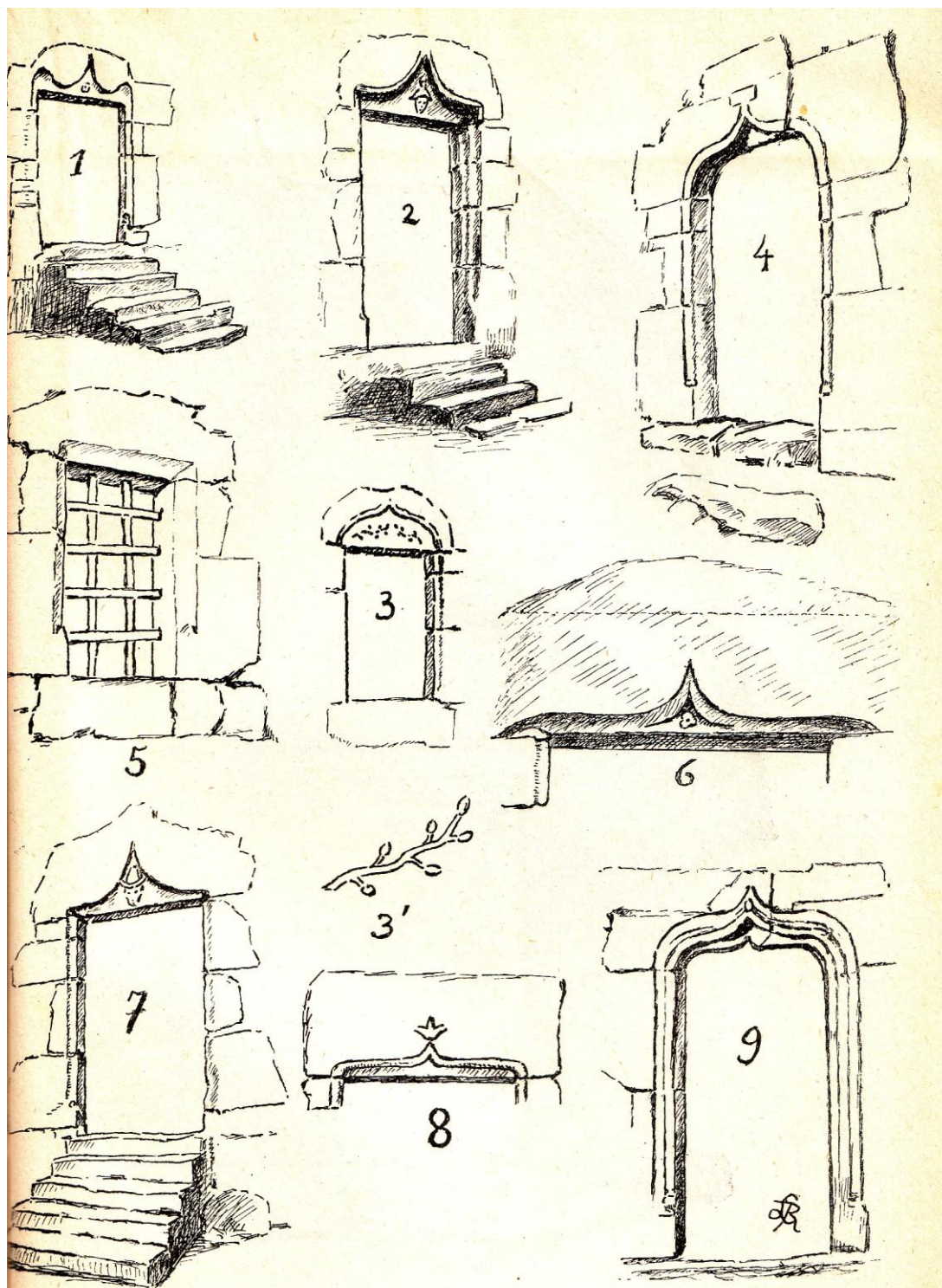
Secrétaire du *Pays Bas-Normand*.



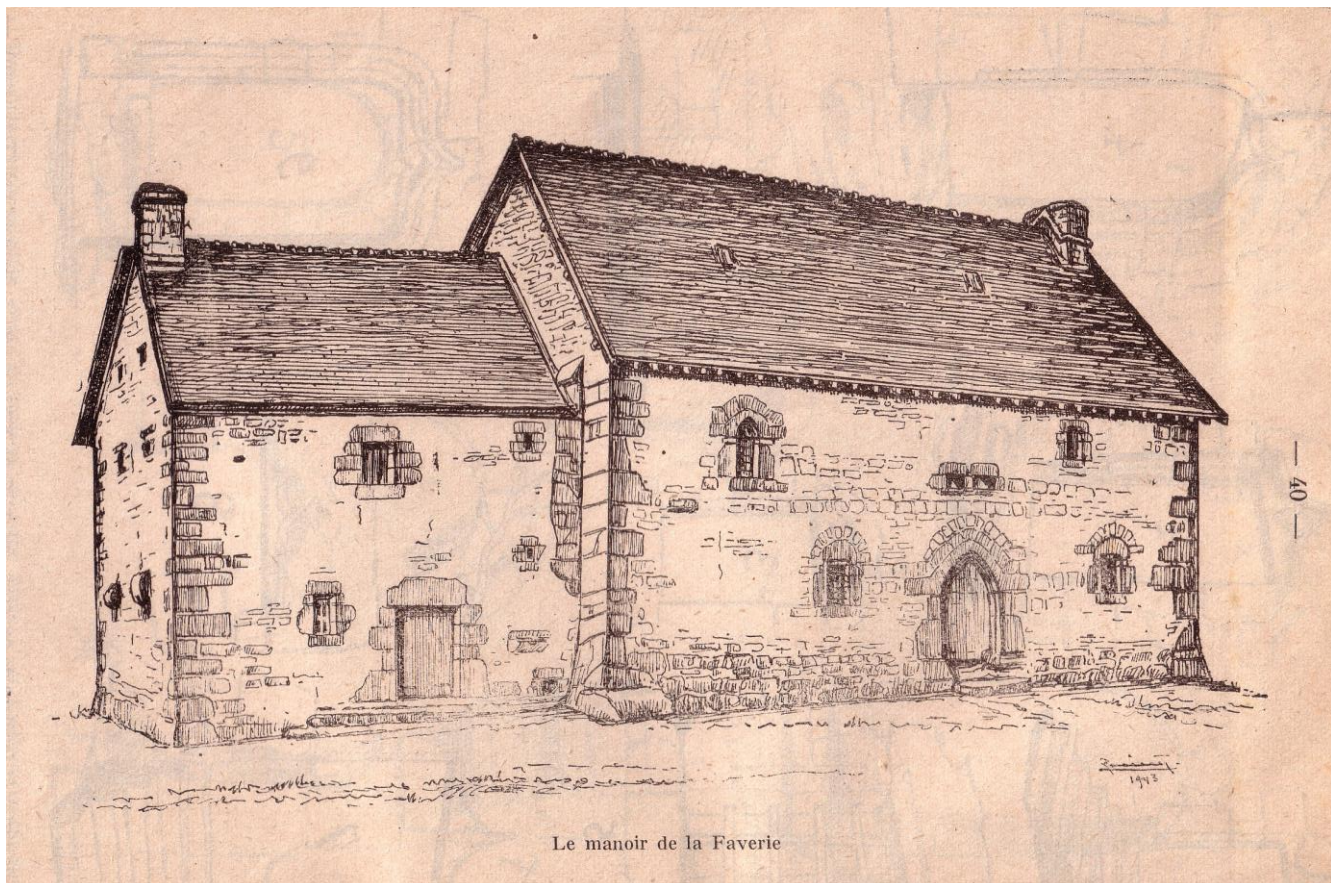
Manoir de Mebzon



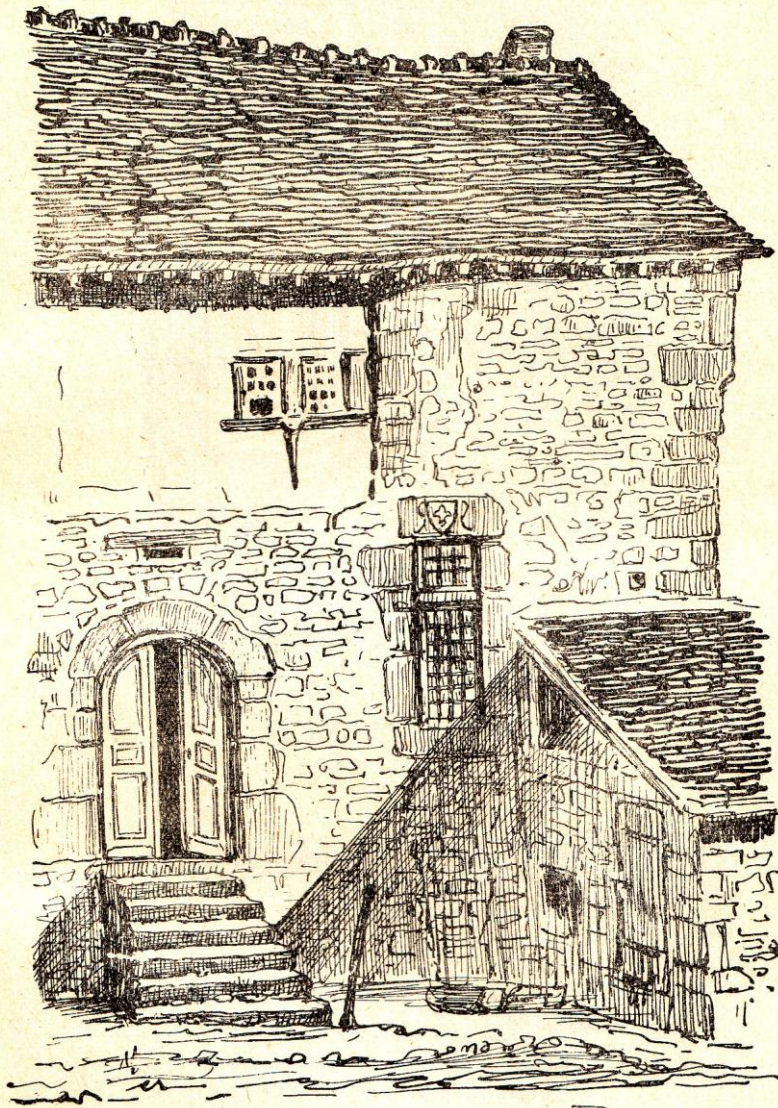
Types de portes en plein cintre de maisons du XIII^e siècle. — 1. La Fermerie (St-Siméon). — 2. La B.-Poussinière (La Hte-Chapelle). — 3. La Riauté (Lonlay-l'Ab.). — 4. La Chesnaie (St-Bomer). — 5. La Télinière (St-Bomer). — 6. Le Clos-Morel (St-Bomer). — 7. Jambage d'une cheminée du Mesnil-Gouffier, en Passais ; XIV^e. — 8. Porte arrière Le Pont d'Egrenne (Dessins de R. LAIR de la MOTTE).



Types de portes et fenêtres de maisons des XIII^e et XIV^e siècles. 1. Margantinet (Torchamp). — 2. La Nocherie (St-Bomer). — 3 et 3 bis. La Mercerie (Juvigny). — 4. La Juliotière (St-Siméon). — 5. Fenêtre de la Juliotière. — 6. Le Pont-d'Egrenne (St-Mars d'Egrenne). — 7. La Valette (Dom-pierre). — 8. Le Pont-d'Egrenne (St-Mars). — 9. La Fermerie (St-Siméon) (Dessins de R. LAIR de la MORTE).



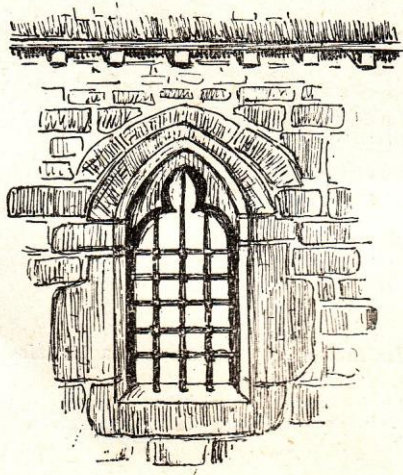
Le manoir de la Faverie



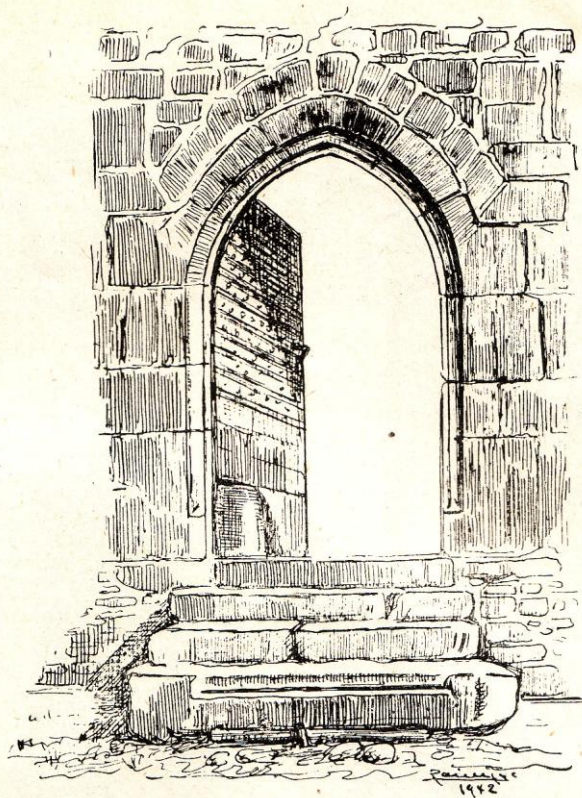
La maison des anglais à Beaulandais



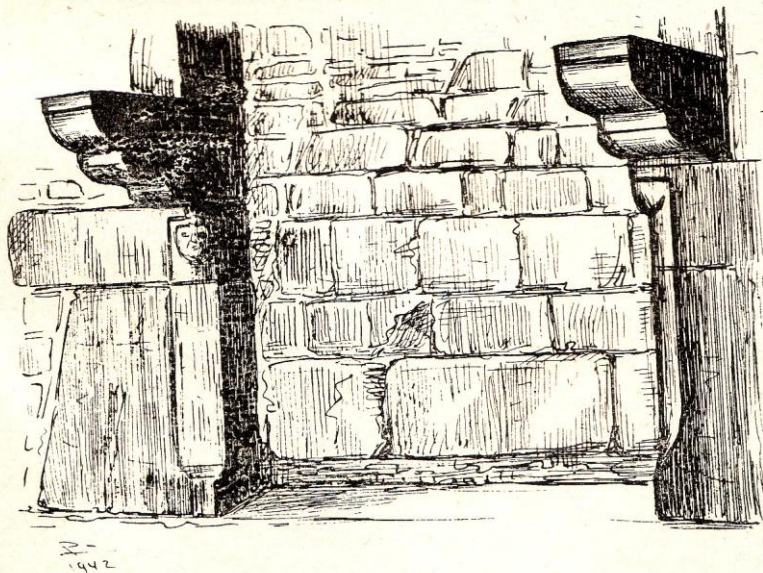
Fenêtre de la Faverie



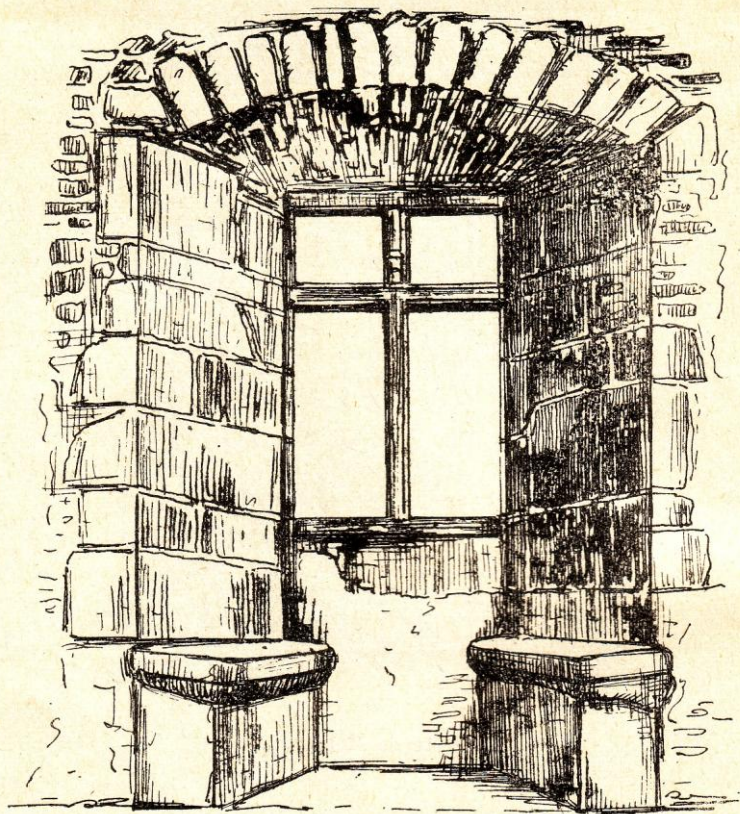
Fenêtre de la Faverie



Porte de Mebzon



Cheminée de Collières



Fenêtre de Collières